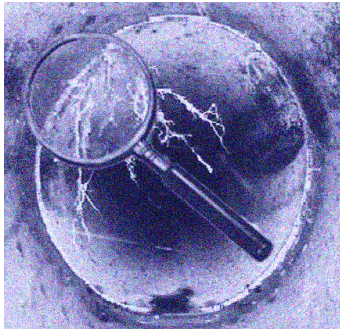




OI (Optische Inspektion) 7.1



OI 7.1- Was ist neu?

Die Version 7.1 löst die Version 6.2 ab.

Inhaltliche Erweiterungen:

Stichwort "ISYBAU 2006"

mit:

- Berücksichtigung des Kodiersystems der DIN EN 13508-2 gemäß den Festlegungen der Arbeitshilfen Abwasser ab 03/07
- Im- und Export von ISYBAU XML-2006-Dateien (Stammdaten (nur Import) sowie Zustandsdaten mit Kodierungen gemäß ISYBAU 1996, 2001 oder 2006)
- ISYBAU Zustandsklassifizierung und -bewertung gemäß Arbeitshilfen Abwasser ab 03/07 (ISYBAU 2006)

Damit ermöglicht OI 7.1 die Verwaltung von Stamm- und Zustandsdaten für alle genannten Kodiersysteme und die Zustandsbewertung für Zustandsdaten aller genannten Kodiersysteme.

Integration von Anschlussleitungen

Leitungen sind in die Verwaltung und Bewertung analog zu Haltungen voll integriert. Der Im- und Export von Leitungsdaten ist nur über das Format ISYBAU XML-2006 möglich.

Anbindung von digitalen Zustandsvideos

Vorhandene Zustandsfilme verschiedener Formate können in der Haltings-/Leitungsgrafik angezeigt werden. Einzelschäden können durch Mausclick direkt angesteuert werden.

DV-technische Änderungen:

Konvertieren von OI 6.x-Projekten

Das Format der OI-Projektdatei hat sich geändert. Über eine spezielle Funktion im Menü [Datei] können Projekte der OI-Vorgängerversionen 6.x eingelesen und in das neue Format konvertiert werden.

"Prüfung nach Import" konfigurierbar

OI führt umfangreiche Datenprüfungen durch, die sich auch auf importierte Massendaten beziehen. In den [Einstellungen] können Sie jetzt konfigurieren, ob eine Datenprüfung direkt nach dem Import automatisch erfolgen soll, oder ob Sie diese später selbst aufrufen möchten.

Versionsunterscheidung durch blaue Feldbeschriftungen

In den Dialogen werden Beschriftungen für reine ISYBAU 2006-Felder blau eingefärbt, wenn das aktuelle Objekt zu einer Untersuchung der Version ISYBAU 1996 oder ISYBAU 2001 gehört. So können Sie sofort erkennen, welche Felder für die aktuelle ISYBAU-Version nicht relevant sind und beim Export in das entsprechende Format (1996 oder 2001) nicht berücksichtigt werden.

Längere Objektamen

Die Anzahl der zulässigen Zeichen für Objektamen (z. B. Haltungenamen oder Bezeichnungen von Liegenschaften) ist größer in ISYBAU 2006. Da für alle Versionen dieselben Dialoge verwendet werden, lassen die Dialogfelder ggf. mehr Zeichen zu als das aktuelle ISYBAU-Format. OI fängt unzulässige Eingaben mit entsprechenden Fehlermeldungen ab.

Fehlerprüfung und Bewertung kontext-sensitiv

Alle Fehlerprüfungen in OI orientieren sich an der ISYBAU-Version der zu prüfenden Objekte. Dies gilt auch für die Bewertung, sodass z. B. für eine Untersuchung der Version ISYBAU 2006 automatisch die Bewertung gemäß Arbeitshilfen Abwasser 2006 erfolgt. Dabei wird dann u. a. die Untersuchungslänge einer Haltung zur Bewertung herangezogen und nicht mehr die Stammlänge wie in den älteren ISYBAU-Versionen.

Neues Lizenzierungsverfahren

Wie alle neueren Produkte des itwh läuft auch OI ab Version 7.1 mit einer hardwaregebundenen Lizenzdatei, die nach der Installation des Programms beim itwh angefordert werden muss. Das Anfordern und spätere Einrichten der Lizenzdatei wird von einem mitgelieferten Lizenzassistent unterstützt, der aus dem Menü [Extras] gestartet wird und eine eigene Online-Hilfe mitbringt. OI kann für den Einzelplatzbetrieb oder für den Netzbetrieb mit einem oder mehreren gleichzeitigen Zugriffen lizenziert werden. Für Folgelizenzen gewähren wir erhebliche Rabatte.

Weitere Fragen beantworten wir Ihnen gern:

Institut für technisch-wissenschaftliche Hydrologie GmbH

Engelbosteler Damm 22, D-30167 Hannover
Telefon: +49 511 / 97 193-0, Fax: +49 511 / 97 193-77
E-Mail: support-oi@itwh.de
Internet: www.itwh.de

Hinweis:

Informationen zu den Arbeitshilfen Abwasser finden Sie im Internet unter <http://www.arbeitshilfen-abwasser.de> oder auf der Internetseite der Leitstelle des Bundes für Abwassertechnik (<http://ofd-hannover.de/awt>).

